

**SZÁNTÓ J. ENDRE EGYESÍTETT SZOCIÁLIS ÉS
EGÉSZSÉGÜGYI INTÉZET**

**SZOCIÁLIS ÉS GYERMEKJÓLÉTI
ALAPSZOLGÁLTATÁSI KÖZPONT**

SZERVEZETI ÉS MŰKÖDÉSI SZABÁLYZATA

2017

TARTALOM

1. Általános rendelkezések
2. Szervezeti és Működési szabályzat jogszabályi alapjai
3. Az intézmény meghatározása (az Alapító Okirat szerint)
4. Az intézmény által biztosított szolgáltatások
5. Az intézmény feladata
6. Az intézmény szervezeti felépítése
7. Záró rendelkezések

1. rész

Általános rendelkezések

Szerencs Város Önkormányzata a szociális igazgatásról és szociális ellátásokról szóló 1993. évi III. törvény, a gyermekek védelméről és a gyámügyi igazgatásról szóló 1997. évi XXXI. törvény, a személyes gondoskodást nyújtó szociális intézmények szakmai feladatairól és működésük feltételeiről szóló 1/2000. (I.7) SzCsM rendelet, valamint a személyes gondoskodást nyújtó gyermekjóléti, gyermekvédelmi intézmények, valamint személyek szakmai feladatairól és működésük feltételeiről szóló 15/1998.(IV.30.) NM rendelet alapján a szociális ellátás feltételeinek biztosítása érdekében Szociális és Gyermekjóléti Alapszolgáltatási Központot működtet.

2. rész

A Szervezeti és Működési Szabályzat jogszabályi alapjai

1. A szociális igazgatásról és szociális ellátásról szóló 1993. évi III. törvény
2. A gyermekek védelméről és a gyámügyi igazgatásról szóló 1997. évi XXXI. törvény
3. A családok támogatásáról 1998. évi LXXXIV. törvény
4. A személyes gondoskodást nyújtó szociális intézmények szakmai feladatairól és működésük feltételeiről szóló 1/2000.(I.7.) SzCsM rendelet
5. A gyámhatóságokról valamint a gyermekvédelmi és gyámügyi eljárásról szóló 149/1997.(IX.10.) Korm. rendelet
6. A szociális, gyermekjóléti és gyermekvédelmi szolgáltatók, intézmények és hálózatok hatósági nyilvántartásáról és ellenőrzéséről szóló 369/2013.(X.24.) Korm. rendelet
7. A személyes gondoskodást nyújtó szociális intézmény és a falugondnoki szolgálat működésének engedélyezéséről, továbbá a szociális vállalkozás engedélyezéséről szóló 188/1999.(XII.16.) Korm. rendelet
8. A személyes gondoskodást nyújtó gyermekjóléti, gyermekvédelmi intézmények, valamint személyek szakmai feladatairól és működésük feltételeiről szóló 15/1998.(IV.30.) NM rendelet

3. rész

Az intézmény meghatározása

1. **Az intézmény megnevezése:** Szántó J. Endre Egyesített Szociális és Egészségügyi Intézet Szociális és Gyermekjóléti Alapszolgáltatási Központ (rövidített neve: ESZEI Alapszolgáltatási Központ)
2. **Az intézmény székhelye:** Szerencs, Bekecsi u. 10.
3. **Az intézmény típusa:** személyes gondoskodást és gyermekjóléti alapellátást nyújtó intézmény

4. **Az intézmény jogköre:** A Szociális és Gyermekjóléti Alapszolgáltatási Központ teljes integrációban működő szociális intézmény, része az ESZEI-nek.
5. **Munkáltatói jogok gyakorlásának rendje**

Az intézmény valamennyi dolgozójával kapcsolatos munkáltatói és fegyelmi jogokat az Igazgató gyakorolja. Az igazgatóval kapcsolatos munkáltatói és fegyelmi jogokat az ESZEI Igazgató Főorvosa gyakorolja. Az intézmény szakmai munkájáért, annak megszervezéséért, valamint a bejelentésekkel, panaszokkal kapcsolatos intézkedések megtételéért az intézmény igazgatója a felelős. Az intézmény államigazgatási hatáskörrel nem rendelkezik, hatósági feladatokat nem lát el.
6. **Az intézmény ellátási területe:** család- és gyermekjóléti központ tekintetében Szerencsi Járás közigazgatási területe, család- és gyermekjóléti szolgáltatás tekintetében Szerencs, Mád, Monok, Rátka települések közigazgatási területe. Támogató szolgálat tekintetében Szerencs, és a kistérség 17 települése közigazgatási területe: Alsódobsza, Bekecs, Legyesbénye, Golop, Mád, Megyaszó, Mezőzombor, Monok, Prügy, Rátka, Sóstófalva, Taktaharkány, Taktakenéz, Taktaszada, Tállya, Tiszalúc, Újcsanános.
7. **Az intézmény gazdálkodása:** Az Alapszolgáltatási Központ az előirányzatok feletti rendelkezési jogosultság szempontjából teljes jogkörrel rendelkező, gazdálkodása megszervezésének módjára tekintettel részben önállóan gazdálkodó intézmény. Pénzügyi, gazdasági feladatait az ESZEI Gazdasági Hivatala látja el.
8. **Az intézmény alapító és fenntartó szerve:** Szerencs Város Önkormányzata
9. **Az intézmény felügyeleti szerve:** Általános felügyeletét Szerencs Város Önkormányzata, valamint a Borsod-Abaúj-Zemplén Megyei Kormányhivatal Gyámügyi és Igazságügyi Főosztálya látja el.
10. **Az intézmény képviselőjére jogosult:** az intézmény igazgatója, valamint az általa kijelölt személy
11. **Az intézmény bélyegzőjének felirata:** ESZEI Szociális és Gyermekjóléti Alapszolgáltatási Központ, Szerencs
12. **Az intézményi bélyegző használatára jogosultak:** az intézmény igazgatója, a szervezeti egységek vezetői, az intézmény eszményvezetési, tanácsadói családgyógyozói

4. rész

Az intézmény által biztosított szolgáltatások

1. Szociális alapszolgáltatás

- étkeztetés 107051
- támogató szolgáltatás (speciális alapellátás) 101222
- nappali ellátás (Idősek Klubja) 102031

2. Gyermekjóléti alapellátás

- család- és gyermekjóléti szolgáltatások 104042
- család- és gyermekjóléti központ 104043

Az intézményegységek telephelyei és férőhelyei:

	Intézményi egység	Ellátási forma	Telephely	Férőhely	Nyitvatartási idő
1	Idősek Klubja	nappali ellátás	Szerencs, Rákóczi út 63.	25	7.30-16
2	Idősek Klubja	nappali ellátás	Szerencs-Ond Fő út 71.	25	7.30-16
3	Idősek Klubja	nappali ellátás	Szerencs-„Fecskés” Dobó Katica 31.	25	7.30-16
4	Támogató szolgálat	speciális	Szerencs, Rákóczi út 63.	-	7.30-16
5	Étkeztetés	alapellátás	Szerencs, Rákóczi út 63.	-	7.30-16
6	Család-és Gyermekjóléti Központ	alapellátás	Szerencs, Rákóczi u. 63.	-	7.30-16
7	Család-és Gyermekjóléti szolgálat	alapellátás	Szerencs, Rákóczi u. 63.	-	7.30-16

5. rész

Az intézmény feladata

Az Alapszolgáltatási Központ feladata, hogy az ESZEI alapító okiratában meghatározott szociális és gyermekjóléti szolgáltatásokat biztosítsa.

Így:

1. *Étkeztetés:* Működési területén a rászorulóknak részére napi egyszeri meleg étel kiosztásának szervezése és lebonyolítása.
2. *Támogató szolgálat* keretein belül a fogyatékkal élő személyeknek lakókörnyezetében történő ellátását, lakáson kívüli szolgáltatások elérését teszi lehetővé.
3. *Idősek klubja:* Nappali ellátás keretében az ellátást igénybe vevők részére szociális, egészségi és mentális állapotuknak megfelelő közösségi szolgáltatásokat szervez.

4. *Család-és Gyermekjóléti szolgáltatás* Ellátja a családsegítés és a gyermekjóléti szolgáltatás feladatait. A szociális munka eszközeinek és módszereinek felhasználásával komplex segítséget nyújt az életvezetési, szociális és mentális problémákkal küzdő személyek, családok részére. Elősegíti a gyermek testi, értelmi, érzelmi és erkölcsi fejlődését, jólétét, a családban történő nevelését, a veszélyeztetettség megelőzését és a kialakult veszélyeztetettség megszüntetését, valamint a gyermek családból történő kiemelésének megelőzését.
5. *Család-és Gyermekjóléti Központ* a szakmailag önálló intézményegységeként működő család-és gyermekjóléti szolgálat keretében biztosított általános szolgáltatási feladatain túl hatósági tevékenységhez kapcsolódó feladatokat lát el.
Célja az azonos színvonalú, egyenlő esélyű, szakmailag és gazdaságilag egyaránt hatékony közszolgáltatás biztosítása az ellátási területén élő szolgáltatást igénybe vevő valamennyi állampolgár számára.

6. rész

Az intézmény szervezeti felépítése

Az Alapszolgáltatási Központ egységeinek közvetlen szakmai irányítását, ellenőrzését az igazgató végzi.

Az Alapszolgáltatási Központ igazgatóját az ESZEI igazgató főorvosa nevezi ki.

1. Az igazgató általános feladatai:

- a) Az igazgató felelős a központ egészének működéséért, a gondozási munka színvonalaért.
- b) A gondozási egységeket az ellátást igénybe vevők életkora és gondozási igénye szerint alakítja ki.
- c) Tanulmányozza az új gondozási módszereket. Figyelemmel kíséri, és intézkedéseivel segíti az ellátottak életkori sajátossága alapján a közösségbe való beilleszkedésüket, biztosítja érdekvédelmüket.
- d) Gondoskodik a központhoz tartozó dolgozók munkavégzéséhez szükséges munkafeltételeiről.
- e) Rendszeres munkaértekezleteket tart.
- f) Szervezi a dolgozók továbbképzését, szakképesítésének megszerzését.
- g) Ellátja a jogszabályban előírt, vagy a felügyeleti szerv által meghatározott feladatokat.
- h) Kapcsolatot tart a társadalmi szervekkel, társintézményekkel, valamint az intézményi ellátottak hozzátartozóival.
- i) Az intézmény működési feltételeinek biztosítása érdekében felméri a szükségleteket, és javaslatot tesz a fenntartó felé a szociális rendszer fejlesztésére.
- j) Kapcsolatot tart az egészségügyi alapellátással.
- k) Megszervezi az étkeztetéssel összefüggő feladatokat a területen.
- l) Az igényeket szociális indokok és a lehetőségek alapján rangsorolja és elbírálja.
- m) Veszélyeztetettséget észlelő és jelző rendszert működtet.
- n) Szükség esetén gyermekvédelmi intézkedést kezdeményez.

2. Az igazgató egyéb feladatai:

- a) Évente egy alkalommal javaslatot tesz a fenntartónak az intézményben biztosított szociális ellátásokért fizetendő intézményi térítési díj mértékének megállapítására.
- b) Megállapítja a személyi térítési díjat és gondoskodik annak beszedéséről.
- c) Biztosítja az emberi és állampolgári jogok érvényesülését, gondoskodik az egyén autonómiáját elfogadó, humanizált környezet kialakításáról és működéséről.
- d) Segíti a speciális támogató, önszervező csoportok szerveződését és működését.
- e) A betegjogi, ellátott-jogi és gyermekjogi képviselőként keresztül elősegíti a szociális ellátást igénylők jogérvényesítését.
- f) Beszámol a fenntartónak az intézmény éves szakmai tevékenységéről
- g) Gondoskodik az intézményben dolgozó, személyes gondoskodást végző személyek nyilvántartásba vételéről.
- h) Gondoskodik a továbbképzési kötelezettség teljesítéséről.

3. Az Alapszolgáltatási Központ vezető beosztású dolgozói és feladatkörük:

- a) **Étkeztetés vezető gondozó** hatáskörébe tartozó egység vezetése
- b) **Idősek Klubja vezetői:** hatáskörébe tartozó egység vezetése
- c) **Támogató szolgálat vezetője:** hatáskörébe tartozó egység vezetése
- d) **Család-és Gyermekjóléti Központ vezető:** hatáskörébe tartozó egység vezetése
- e) **Család-és Gyermekjóléti Szolgálat vezető családgondozó:** a szolgálat munkájának koordinálása

4. A vezetést segítő tanácskozások:

Célja: A szakmai egységek tevékenységének koordinálása, szakmai információ közvetítése, tájékoztatás az egység működéséről, az elért eredményekről, hiányosságokról, az etikai helyzetről, feladatok meghatározása, ütemezése, felelősök kijelölése, számonkérés.

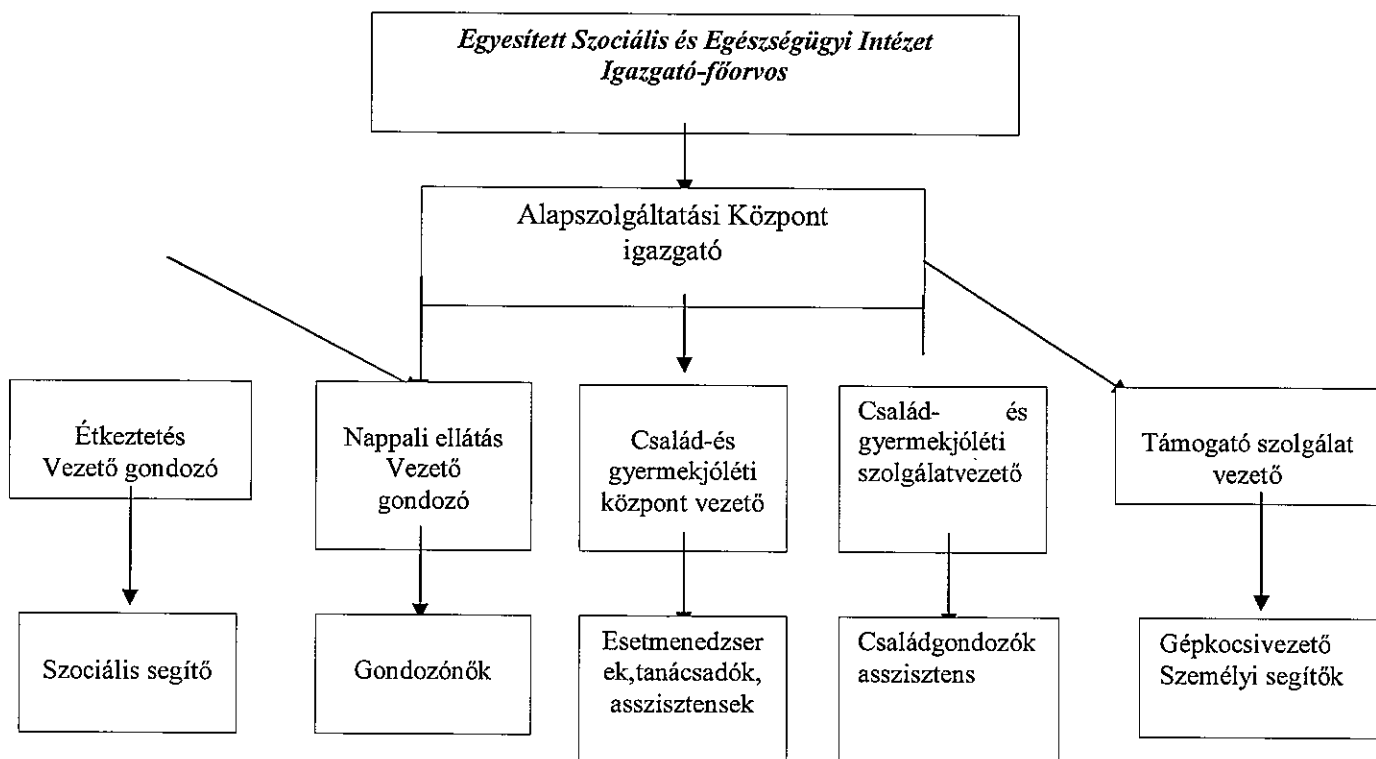
Rendszeres tájékoztatás az ellátottak felé az őket érintő, az intézmény belső életével kapcsolatos kérdésekről, eseményekről az idős ügyi képviselő bevonásával.

Fórumai:

- Integrált intézményi értekezlet
- Összmunkatársi értekezlet
- Vezetői értekezlet
- Írásbeli tájékoztatás, megbeszélések

A fenntartó mindenkor garantálja a személyes gondoskodás szakmai létszámnormáinak és a foglalkoztatottak számára előírt szakirányú végzettségnek való megfelelést, továbbá a munkavégzéshez szükséges tárgyi feltételeket.

Szántó J. Endre Egyesített Szociális és Egészségügyi Intézet Szociális és Gyermekjóléti Alapszolgáltatási Központ szervezeti felépítése



Helyettesítések rendszere

A szolgáltatási egységek vezetőinek és dolgozóinak helyettesítéséről az Alapszolgáltatási Központ igazgatója dönt.

A helyettesítés rendjét a munkaköri leírások tartalmazzák.

7. rész

Záró rendelkezések

Az intézmény az alábbi – működéshez szükséges – dokumentumokkal rendelkezik:

- Szakmai program
- Házi rend
- Munkaköri leírások
- Végzettséget igazoló nyilatkozatok
- Munkavédelmi Szabályzat
- Pénz és Értékkezelési Szabályzat
- Iratkezelési Szabályzat
- Tűzvédelmi Szabályzat
- Gépjármű Használati Szabályzat
- Leltárkészítési és leltározási Szabályzat
- Selejtezési Szabályzat

A Szervezeti és Működési Szabályzat Szerencs Város Képviselő-testületének jóváhagyása napján lép hatályba.

dr. Sipos Attila
Alapszolgáltatási Központ
igazgató

dr. Bobkó Géza
igazgató-főorvos

Szerencs Város Képviselő-testülete jelen Szervezeti és Működési Szabályzatotszámú határozatával hagyta jóvá.

Koncz Ferenc
polgármester

